



Let's Play with
On-Lap Monitor



GeChic Global 

On-Lap 1503E/H/I


User Manual











ユ - ヅ - ヅ ヲ

Notices, Cautions & Warranty Exclusions	—1
LCD Pixel Statement	—1
FCC & CE Statement	—11
WEEE Symbol Information	—11
Chapter 1 Parts of On-Lap Monitor and Accessories	—1
Section 1 On-Lap Monitor and Accessories Description	—1
Chapter 2 Installation Instructions	—3
Section 1 Protective Cover & Detachable Stand	—3
Section 2 Connection of Video Cable and USB Touch & Power Cable	—3
Section 3 Installation of Rear Dock (Only for 1503H/I)	—4
Section 4 Installation of On-Lap Proprietary HDMI-A & USB-A to Dock Port Cable (Only for 1503H/I)	—5
Section 5 Installation of 1503 Multi-Mount Kit	—5
Chapter 3 Settings of Extended Display	—6
Section 1 Settings of Extended Display on Windows 10	—6
Section 2 Settings of Extended Display on Mac OS X	—6
Chapter 4 Using of Touch Monitor (Only for 1503I)	—7
Section 1 Notices	—7
Section 2 Touch Screen Settings on Windows 10/ 7	—7
Chapter 5 Hot Keys, LED Light and OSD Instructions	—8
Section 1 Hot Keys and LED Light Description	—8
Section 2 OSD Description	—8
Chapter 6 Specification	—10
Section 1 General Specification	—10
Section 2 Supported Operating Modes	—11
Section 3 Supported Video Modes	—11
Chapter 7 Troubleshooting	—12

ご使用上の注意事項と警告および製品保証について	—III
液晶ディスプレイの使用と画素について	—IV
WEEE マークについて	—IV
第一章 内容物の解説	—13
その1. モニタ本体と付属品	—13
第二章 インストールガイド	—15
その1. 保護カバーと取り外し可能なスタンドの使用	—15
その2. ビデオケーブル、USB タッチ出力 / 電源ケーブルの接続	—16
その3. 「Rear Dock」背面拡張ドックの取り付け(On-Lap1503H/I のみ)	—16
その4. 「HDMI-A + USB-A to Rear Dock 専用ケーブル」の取り付け (1503H/I のみ)	—17
その5. 「マルチマウントキット」の取り付け	—17
第三章 モニタ拡張モードの設定	—18
その1. 拡張モード設定- Windows 10	—18
その2. 拡張モード設定- Mac (OS X)	—19
第四章 モニタの使用(On-Lap1503I のみ)	—19
その1. 注意事項	—19
その2. Windows 10/7 タッチモニタの設定	—20
第五章 ホットキー、LED、OSD 表示について	—20
その1. ホットキー、LED 表示について	—20
その2. OSD メニューについて	—21
第六章 製品仕様	—22
その1. 一般仕様	—22
その2. 対応表示モード	—23
その3. 対応映像モード	—23
第七章 トラブルシューティング	—24

Notices, Cautions & Warranty Exclusions

Warning: The sign  alerts you to potential hazards that can hurt you or damage the product.

-  1. When carrying On-Lap Monitor, please put it into the protective cover with glass side inward and avoid pressing the monitor violently and rubbing the glass surface by any sharp objects.
-  2. When plugging in/out the cables, do make sure the force exerts in horizontal direction - do not shake the port or plug it in vertical direction. Any damage caused by wrong plug urging is not included in the warranty coverage.
-  3. The power input specification for On-Lap monitor is 5V 2A DC current. Inputting On-Lap Monitor more than 5V can cause shortages, and this will void the GeChic Manufacturer's Warranty. We suggest you to connect both connectors of the USB power cable to your desktop's USB ports or use GeChic 5V-2A charger.
-  4. Part of On-Lap Monitor or its protective Cover contains magnets, please put On-Lap Monitor away from hard drive or any device that may be effected or damaged by magnets. Please put the magnetic buckle of protective cover away from your desktop when the PC is in sleep mode or boosting.
-  5. Cleaning On-Lap Monitor : Unplug the power input before cleaning. Please use soft cloth to clean touch screen. For stubborn stains, please use lightly-dampened cloth to wipe again. Do not use benzene, alcohol, thinner, ammonia, abrasive cleaners, compressed air or other corrosive solvents. These solvents may cause permanent damage on the screen or leave unremovable stain.
-  6. Please do not place the monitor on a shaky or unstable table, cupboard or trolley and do not use the On-Lap Monitor on a moving vehicle. The Product may be severely damaged from overturning or falling.
-  7. The product is not waterproof. Do not use this product in or near water.
-  8. Do not insert any object into the Product's slots or gaps. Do not disassemble the monitor in any way.
-  9. High volume warning: High volume can lead to lasting damage to your hearing. Please check the volume settings before reproducing any sound.
-  10. Overuse of the monitor may result in vision damage. For every 30 minutes with the monitor, give your eyes 10 minutes break. Avoid children under age 2 to watch with the monitor; prevent children over age 2 from watching with the monitor over 1 hour per day.
11. Exclusions from Warranty Service
Please read the warranty terms below carefully, and follow the usage guide and precautionary notes. Please keep this manual for future reference.
GeChic does not warrant uninterrupted or error-free operation of this Product. The warranty only covers failure /malfunction under normal use conditions during warranty period. The warranty does not apply to the following conditions:
 - (1)The bar code has been removed or worn down, and cannot be identified.
 - (2)This product has been modified, disassembled, or refitted.
 - (3)Display and touch function working normally; only variation in appearance (e.g., ageing, attrition, scratch, color changing and etc.)
 - (4)Any breakdown caused by power supply. (i.e., inputting power over 5V or unsteady current)
 - (5)Any damage caused by disoperation or failure to follow this manual. (i.e., Plug or unplug the cable in wrong direction and causing damage on cable or monitor.)
 - (6)Any damage caused by hitting or cracking monitor accidentally or purposely, or collapsing or overturning monitor.

LCD Pixel Statement

There is slightly uneven brightness on the screen when displaying different screen pattern. The LCD screen has 99.99% or more effective pixels. 0.01% of pixels or less may not light or may light incorrectly. The On-Lap monitor uses a high quality LCD panel. Nevertheless, pixels on the LCD screen may not light or appear as red or black dots. All the above are normal with the LCD monitor and will not affect the normal usage of the product.

Avoid placing the monitor against sun-light, or it may damage the monitor.

An afterimage of the previous screen may remain, when the same image is displayed for hours. In this case, the screen is recovered slowly by turning off the power for a few hours.

Federal Communications Commission (FCC) Class B Statement

Notice: This equipment has been tested and found to comply with the limits for a class B digital device, pursuant to part 15B of the FCC Rules. These limits are designed to provide reasonable protection against harmful interference in a residential installation.

If this equipment does cause harmful interference to radio or television reception, which can be determined by turning the equipment off and on, the user is encouraged to try to correct the interference by one or more of the following measures:

1. Reorient or relocate the receiving antenna.
2. Increase the separation between the equipment and receiver.
3. Connect the equipment into an outlet on a circuit different from that to which the receiver is connected.
4. Consult the dealer or an experienced radio/TV technician for help.

Caution:

1. Changes or modifications not expressly approved by GeChic Corp. could void the user's authority to operate the equipment.
2. Shielded interface cables and AC power cord, if any, must be used in order to comply with the emission limits.
3. The manufacturer is not responsible for any radio or TV interference caused by unauthorized modification to this equipment. It is the responsibilities of the user to correct such interference.

CE Declaration of Conformity

This product complies with the following standards:

- EN60950-1:2006 and A11+A1 (Safety requirement of Information Technology Equipment).
- EN 55032:2006+A1: 2007 (Radio Disturbance requirement of Information Technology Equipment).
- EN55024:1998+A1:2001+A2:2003 (Immunity requirement of Information Technology Equipment).
- N 61000-3-2:2006+A1: 2009+A2: 2009 (Harmonic current emissions).
- EN 61000-3-3:2008 (Voltage fluctuations & flicker) following provisions of directives applicable.
- 2006/95/EC (Low Voltage Directive).
- 2004/108/EC (EMC Directive).
- 2005/32/EC (EuP Directive, EC No. 1275/2008 implementing Directive for Standby and Off mode power consumption) and is produced by a manufacturing organization on ISO9000 level.

WEEE Symbol Information

This symbol on the product, accessories or literature indicates that this product and its electronic accessories (e.g., adapter, cables, and Rear Dock) must not be disposed of with your other household waste. Instead, it is your responsibility to dispose of these items by handing it over to a designated collection point for the recycling of waste electrical and electronic equipment.

For more information about where you can drop off your waste equipment for recycling, please contact your local city office, your household waste disposal service or the shop where you purchased the product.



For Disposal in Countries Outside of the European Union

If you wish to discard this product and its accessories in other area and countries, please contact your local government for applicable laws and regulations governing the disposal of this product.

Chapter 1 Parts of On-Lap Monitor Accessories

Section 1 On-Lap Monitor and Accessories Description

1. Parts Description

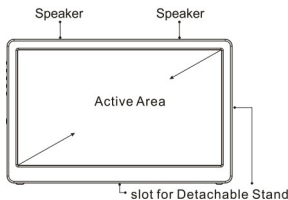


Fig.: On-Lap 1503E/H/I front

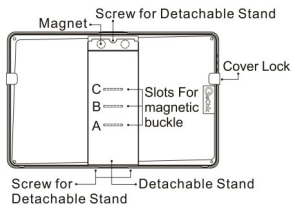


Fig.: On-Lap 1503E Back

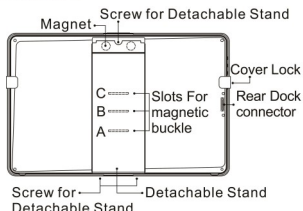


Fig.: On-Lap 1503H/I Back



Fig.: 1503E/H/I Buttons and LED light Description

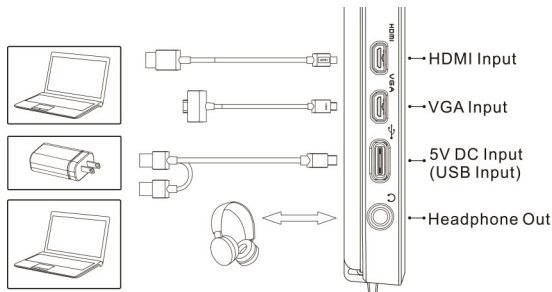


Fig.: On-Lap 1503 Input & Output Ports

2. Package & Accessories

Accessories	1503E	1503H	1503I
USB-A to USB-C Power Cable(1.2m) *1	○	○	-
USB-A to USB-C Power & Touch Signal Cable(1.2m) *1	-	-	○
USB-A (male) to USB-A (female) Power Cable(1.2m) *1	-	-	○
HDMI-A to Micro HDMI Video Cable(1.2m) *1	○	○	○
Charger(5V, Max. 2A) *1	○	○	○
Protective Cover*1 & Detachable Stand*1	○	○	○
Usage Manual *1	○	○	○
Slotted Screw-silver (M2) *1	○	○	○
Phillips Screw-black (M2) *2	○	○	○

3. Optional Accessories

Items	Applicable Models
<p>On-Lap Proprietary VGA Cable (2.1m) Proprietary cable for On-Lap products. One plug is D-sub (male) for connecting to computer's VGA port ; the other plug is micro-HDMI (male) for connecting to On-Lap 1503.</p>	On-Lap 1503E/H/I
<p>HDMI-A to Micro HDMI Video Cable (2.1m) One plug is HDMI-A (male) for connecting to computer's HDMI-A port ; the other plug is micro-HDMI (male) for connecting to On-Lap1503.</p>	On-Lap 1503E/H/I
<p>mini-HDMI to Micro HDMI Video Cable (2.1m) One plug is mini-HDMI (male) for camera's mini-HDMI port ; the other plug is micro-HDM (male) connecting to On-Lap1503.</p>	On-Lap 1503E/H/I
<p>Micro HDMI to Micro HDMI Video Cable (1.2m) One plug is Micro HDMI(male) for laptop's, camera's micro HDMI port; the other Micro HDMI plug is connecting to On-Lap 1503.</p>	On-Lap 1503E/H/I
<p>USB-A to USB-C Power and Touch Signal Cable (2.1m) One plug is USB-A (male) for adapter/ computer USB port; the other one is USB-C (male) for 1503 connecting to On-Lap 1503.</p>	On-Lap 1503E/H/I
<p>On-Lap Proprietary HDMI-A & USB-A to Dock Port Cable (1.2m/ 2.0m) Proprietary cable for On-Lap 1503. One plug is 1503 proprietary connector for plugging into Rear Dock's port ; the other two plugs are HDMI-A (male) and USB-A (male). Please refer to Chapter 2>Section 4.</p>	On-Lap 1503H/I
<p>Rear Dock The Rear Dock shall be installed on the backside connector of 1503. It equips with HDMI-A input and USB-A input for installing Computer Stick or HDMI wireless display. For the usage of Rear Dock, please refer to Chapter 2> Section3.</p>	On-Lap 1503H/I
<p>Multi-Mount Kit for 1503 Proprietary for On-Lap 1503. With 4 VESA 100 screw holes and a 1/4" screw holes for screwing On-Lap 1503 on VESA 100 Arm or camera cradle head. Refer to Chapter 2 > Section 5.</p>	On-Lap 1503E/H/I

Chapter 2 Installation Instruction

Section 1 Protective Cover & Detachable Stand

1. The Use of Protective Cover

Take monitor out : Hold two sides of the monitor by hands, rotate aside the Cover Lock and separate cover and monitor by the upside.

Put monitor back : Put the monitor back to the cover with the panel side inward.

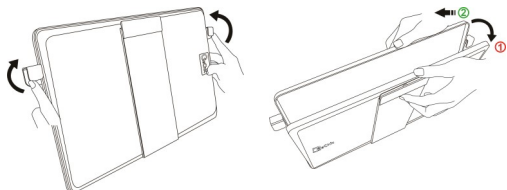


Fig.: Take the monitor out and put it into the protective cover

Warning: When not in use, please put the monitor back in the Protective Cover with its backside outward. Please also rotate down the Cover Lock to prevent the monitor from sliding out.

2. Installation of Detachable Stand

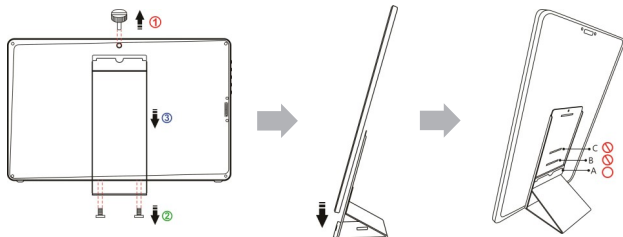
A. Horizontal Display

As the fig. below, take the magnetic buckle off. There are 4 slots for aligning. Put the magnetic buckle in one of the slots and the Cover Stand is set.



B. Vertical Display (Not applicable to On-Lap 1503I Monitor)

As the fig. below, remove the 3 screws. Take off the Detachable Stand and put the magnetic buckle into the lower slot. Align Stand's mental latch to the slots on the side of monitor and put monitor into the stand finally.



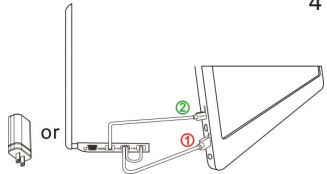
Warning: In order to avoid overturning, the magnetic buckle can be only put in slot A, but not B or C. While setting Monitor vertically, touching or hitting Monitor is forbidden.

Section 2 Connection of Video Cable and USB Touch & Power Cable

1. Connect Video cable and USB power cable

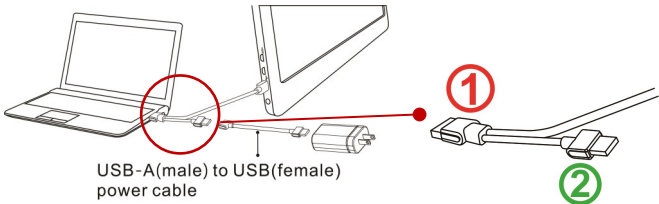
As the Fig. below. Please connect USB power cable first and then connect video cable. Power supply could be from computer's two USB ports or the 5V-2A charger.

PS. If single USB port of the laptop can't provide sufficient power, it may cause monitor flash or fail to display ; please plug both USB touch cable and power cable into laptop's USB ports for providing twice power.



2. Connect USB-A (male) to USB-A (female) Power Cable(1.2m) and 5V-2A Charger (Applicable to On-Lap 1503I)

When the laptop equipped with only one USB port which can't supply enough power, please connect the male plug ② (10cm long) to USB-A (male) to USB-A (female) cable(1.2m). By this, 5V-2A adapter can be connected for power supply.



Notice: USB-A (female) touch power cable's ① plug can transmit both power and touch signal; ② plug is for power supply only. If ① plug is not connected to computer's USB port, touch function cannot work.

Section 3 Installation of Rear Dock (Only for 1503H/I)

As the fig. below, take off the rubber bung on the back of monitor first. Insert "Rear Dock" into 1503's connector and then secure it by screws. Insert you Compute Stick, Stick type PC, or wireless HDMI adapter, such as Microsoft® Wireless Display Adapter into Rear Dock's HDMI-A port. (Please select "HDMI 2" as input source by OSD setting)

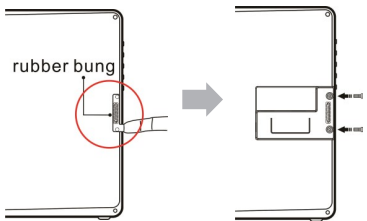


Fig.: Take off the Rubber Bung and Insert the Rear Dock

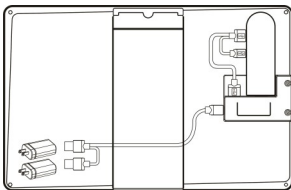


Fig.: Install a Compute Stick

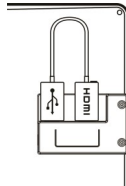
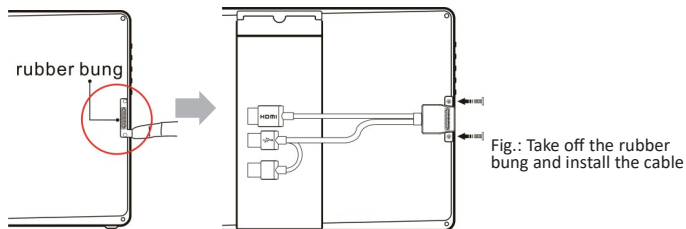


Fig.: Install a Wireless HDMI Adapter

Section 4 Install On-Lap Proprietary HDMI-A & USB-A to Dock Port Cable (Only for 1503H/I)

From Fig. below, take off the rubber bung on the back of monitor first. Insert On-Lap Proprietary HDMI-A & USB-A to Dock Port Cable into 1503's port on the back and secure it by screws. Connect USB-A plug to computer's USB port and connect HDMI-A plug to computer's HDMI port. (Please select "HDMI 2" as input source by OSD setting)



Section 5 Installation of 1503 Multi-Mount Kit

1. VESA Arm

From Fig. below, screw Multi-Mount Kit to On-Lap 1503 monitor first. Align the VESA 100 screw holes of Multi-Mount Kit to VESA arm's and then secure the monitor to VESA Arm by attached 4 screws.

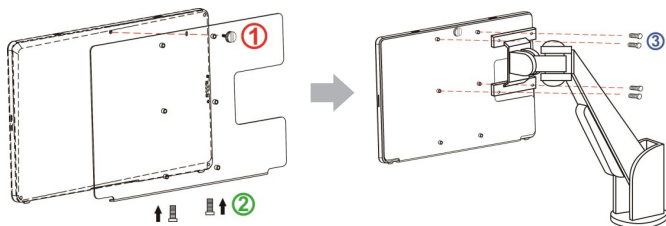
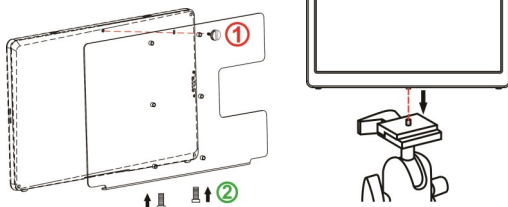


Fig: ①②Screw Multi-Mount Kit to On-Lap monitor and ③screw monitor with Multi-Mount Kit to VESA 100 arm.

2. Tripod

As the Fig. below, screw Multi-Mount Kit to On-Lap 1503 monitor first and then align the 1/4" screw on Tripod's cradle head to the screw hole of Multi-Mount Kit and secure them by spin.

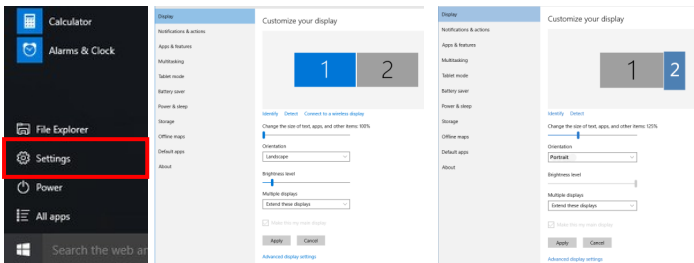


Caution: If Multi-Mount Kit is not screwed to On-Lap monitor, monitor may fall and damage. When moving and adjusting the monitor, please hold Multi-Mount Kit. Do not drag the monitor itself directly.

Chapter 3 Setting of Extended Display

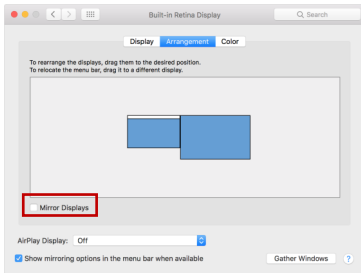
Section 1 Settings of Extended Display on Windows 10

Press **Windows** and choose "Settings" > select "System" > select "Display". Then [choose Extend these displays](#) at Multiple displays. Click Advanced display settings and choose [1920x1080](#) at Resolution" for On-Lap 1503. Select "**Landscape**" at Orientation; when use 1503E/H in vertical mode, select "**Portrait**".

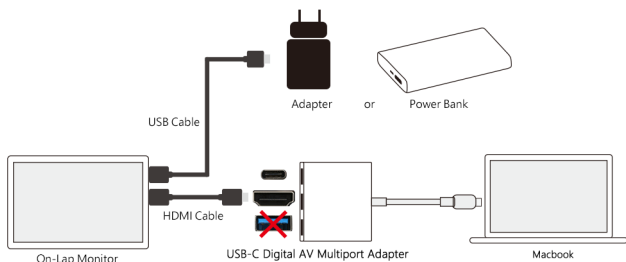


Section 2 Settings of Extended Display on Mac OS X

Click **Apple**, then select "System Preference" > "Arrangement" tab, and uncheck "Mirror Displays". Select one of the blue rectangles, and drag to the desired position.



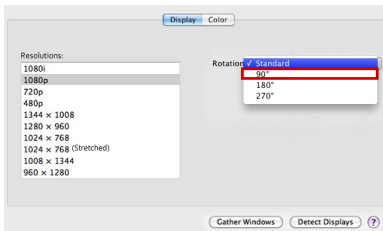
If you connect On-Lap monitor to the Macbook by Apple USB-C Digital AV Multiport Adapter, please power the On-Lap monitor with 5V-2A charger or power bank rather than the USB-A(female) port of adapter. The USB-A(female) port won't supply enough current to On-Lap monitor.



Notice: Please check the USB-C port on your laptop/ smartphone supports HDMI video output (USB Type C alt mode) before using the adapter.

When you connect 1503 to a Macbook and the 1503's layout and text are smaller than Macbook's monitor, please choose "1600x900" at "Resolution" for decreasing the difference between displays.

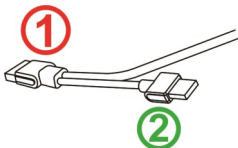
Click "Display" tab, select resolution of the laptop firstly, then click "Gather Windows", and select resolution to "1080p" for On-Lap 1503. For vertical display, select 90° at "Rotation".



Chapter 4 Using of Touch Screen (Only for 1503I)

Section 1 Notices

1. Computer with operating system of Windows 10/7 supports On-Lap 1503I's touch function. If computer does not be equipped with Windows 10/7, it may not be able to use On-Lap 1503I's touch function. Please be noticed whether the computer's operating system supports an external touch monitor.
2. As the fig., USB power & touch cable ① can transmit both power and touch signal at the same time; ② only can transmit power. If ① connector does not connect to computer's USB port, then touch function will be no longer available.

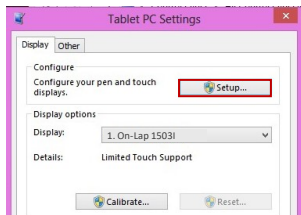


Section 2 Touch Screen Settings on Windows 10 / 7

If your computer does not enable touch screen function automatically or recognize multi-screen, then touch screen will not sense touch position accurately. Please use Windows 10/7 "Tablet PC Settings" of Control Panel to start touch screen settings.

In Windows 10, search "Calibration" at 'Settings', then select "Calibrate the screen for pen or touch input". In Windows 7, select "Tablet PC Settings" at Control Panel to start touch settings.

As the fig. below, please select "Settings (S)", and follow Windows on-screen instructions to calibrate the touch points on On-Lap 1503I to complete touch settings.



Notice of Operating System Compliance

On-Lap 1503I supports Windows 10/8.1/7. You can plug & touch on Windows 10/8.1/7 without any driver installation. Some revisions of Windows 8/8.1 before 2015/10/15 which requests for different product code may not recognize 1503I. Please upgrade your Windows, or email Gecich for 1503I firmware change. For Linux and Android developer, please active "HID multi-touch panels" while establishing kernel, and the external touch monitor can be supported. Or email Gecich for Linux driver for setting in Linux/Android system.

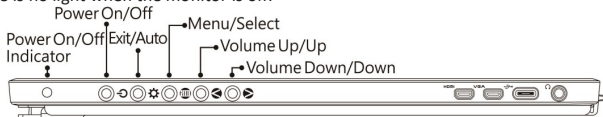
Chapter 5 Hot Keys, LED Light and OSD Instructions

Section 1 Hot Keys and LED Light Description

Notice: If need to adjust "Increase/up ▲" or "Decrease/down ▼" continuously, press the button and don't release. Do not press two buttons at the same time, or it may cause no response or fault response.

LED Lights Description :

It shows **green light** when turn on On-Lap Monitor and shows **red light** when stand by. There is no light when the monitor is off.



Hot Keys Description

- ⏻ Power: Press the Power Button to power on/off the Monitor.
- ⚙ Exit: In the OSD panel, press the Exit Button to exit and back to the previous page.
- ⌂ Menu/Select: Press the Menu Button to launch OSD panel. In OSD panel, press this button to select and enter the next page.
- ▲ Increase Volume/UP: Press this Button to show "Volume bar." In the OSD menu, press this button to move up or to the left. Press and hold this button to increase the volume continuously.
- ▼ Decrease Volume/Down: Press this Button to show "Input Source." In the OSD menu, press this button to move down or to the right. Press and hold this button to decrease the volume continuously.

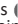









If press both "Increase Volume/Down ▼" and "Exit ⚙" at the same time, OSD will be reset as the factory settings.

- If press both "Increase Volume/Up ▲" and "Decrease Volume/Down ▼" at the same time, you can enable "Mute" mode. Press these two buttons again to release mute mode.
- If press both "Menu ⌂" and "Decrease Volume/Down ▼" at the same time, you can lock the power button. Press these two buttons again to unlock power button.
- If press both "Menu ⌂" and "Increase Volume/Up ▲" at the same time, you can lock the OSD buttons. Press these two buttons again to unlock OSD buttons.

Section 2 OSD Description

When turning on On-Lap monitor at the first time, the "Language Select" menu appears on the left top. Please press "Menu/Select" button to choose the language you like, then the "Language Select" menu won't appear next time. If press "Exit" button ⚙ to disable the "Language Select" menu, it will appear again when powering on the monitor next time.

1. Basic Button Operation

Press  button to launch the OSD panel. Press  or  to view the functions. To adjust a certain function, press  to launch it. If the selected function consists of sub-menu, press  or  again to view the sub-menu. When the desired function is highlighted, press  to launch it. Press  or  to change the setting. To exit, press  to exit. Repeat the preceding steps to adjust other setting.

2. Display Settings

As the fig. shown, enter "Display Settings" to adjust "Brightness", "Contrast", "Sharpness", and the other functions.

- 1)ECO Mode: The maximum brightness is at 50 in Eco Mode.
- 2)Auto Adjust: Launch "Auto Contrast Adjust" and "Auto Brightness Adjust" to adjust brightness and contrast automatically to ensure the highest quality when displaying moving images.

3. Color Settings

- 1)Color Effect: In Color Effect, there are 4 modes: "Standard", "Photo", "Game", and "Movie" offered to be selected.
- 2)Blue Light Reduction: Select "On" to reduces the screen's blue light automatically.
- 3)Color Temperature: Select "Cool" to increase the blue color of the image; Select "Warm" to increase the red color of the image. Select "User" to adjust the RGB color settings manually.

4. Aspect Ratio

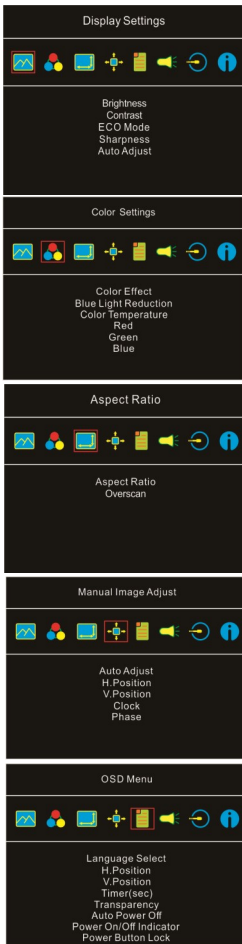
- 1)Aspect ratio: When select "16:9 Full Screen", the monitor displays a 16:9 image in full screen. When select 4:3, the monitor displays a 4:3 image with left-right side black borders to fill the 16:9 screen. When select "Original", the monitor displays the image in its original size.
- 2)Overscan: **only available when inputting HDMI video signal (e.g.,1080P/720P). Enabling this function allows you to calibrate the display area.**

5. Manual Image Adjust

- 1) Auto Adjust: Adjust image settings automatically. Only available when inputting VGA video signal.
- 2) H. Position: Move screen image to left/right.
- 3) V. Position: Move up/down screen image.
- 4) Clock: Adjust the pixel clock for horizontal sweep. If the frequency is not correct, the screen shows vertical stripes and the image is not proportional.
- 5) Phase: Adjust the phase of the pixel clock signal. With a wrong phase adjustment, the screen shows horizontal disturbances.

6. OSD menu

- 1) Language Select: Change to the other language.
- 2) H. Position: Move the OSD menu to left/right.
- 3) V. Position: Move up/down the OSD menu.
- 4) OSD Timer (sec): Adjust idle time before OSD menu disappears.
- 5) OSD Transparency: Make the OSD menu transparent to show the background.
- 6) Auto Power Off: Select "On" to launch this function, when no image displayed on the screen, the monitor will enter Stand-by mode, and power off itself after 15 minutes. Select "Off" to disable this function. The monitor will stay in Stand-by mode and will not power off.
- 7) Power On/Off Indicator: Select "Off" to turn off the Power On/Off Indicator.
- 8) Power Button Lock: Select "On" to lock the Power Button.

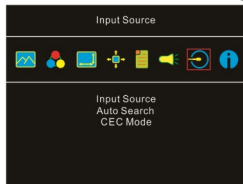


7. Audio Settings

Adjust audio volume or select silent mode.

8. Input Source:

- 1) Select Analog VGA source, HDMI1 digital video signal (from the left HDMI port) or HDMI 2 digital video signal (from the HDMI port on Rear Dock).
- 2) Auto Search: When "On" is selected, the monitor will detect three video input sources in sequence, and the monitor will display the first one read. When "Off" is selected, only the video source selected in Input Source will be displayed. If no such selected video signal inputs, the monitor will show "no signal" warning message, and won't check other video sources.
- 3) CEC Mode: When "On" is selected, users can turn on or off the monitor by connecting to the device with HDMI CEC function such as DVD player, camera, or PlayStation game console.



9. Information











Show the frequency of the input image, On-Lap model, firmware version ...etc.

- 1) Reset: Select "Yes" to reset to defaults.

Chapter 6 Specification

Section 1 General Specification

Model	On-Lap 1503E	On-Lap 1503H	On-Lap 1503I
Panel	Wide Screen 15.6"(16:9)	Wide Screen 15.6"(16:9)	Wide Screen 15.6"(16:9)
Resolution /Color Depth	1920x1080 /262K colors	1920x1080 /262K colors	1920x1080 /262K colors
Viewing Angle (Typical)	170° (H)/170° (V)(CR>10)	170° (H)/170° (V)(CR>10)	170° (H)/170° (V)(CR>10)
Brightness	220(cd/m ²)	300(cd/m ²)	250(cd/m ²)
Contrast Ratio (Typical)	700:1	800:1	800:1
Response Time (Typical)	15(ms)	15(ms)	15(ms)
Touch Technology& Compatible system	No touch screen	No touch screen	Projected capacitive touch screen; 10-point multi-touch; Input by fingers. Support Windows 10/8.1/7
Screen Coating	No touch screen	No touch screen	Touch screen hardness \geq 7H
Video Input	HDMI*1, VGA*1	HDMI*2, VGA*1	HDMI*2, VGA*1
Audio Output	Earphone Jack	Earphone Jack	Earphone Jack
Speakers	1.5W (Max.)x 2	1.0W (Max.)x 2	1.0W (Max.)x 2
HDCP Support	Yes	Yes	Yes
HDMI CEC Support	Yes	Yes	Yes
Plug & Play	VESA DDC2B/C1	VESA DDC2B/C1	VESA DDC2B/C1
Power Consumption	\leq 10W	\leq 10W	\leq 10W
Power Consumption- Standby Mode	<0.5W	<0.5W	<0.5W
Power Consumption- Off Mode	<0.5W	<0.5W	<0.5W

Model	On-Lap 1503E	On-Lap 1503H	On-Lap 1503I
Rating Voltage/ Current	5V  2.0A(Max.)	5V  2.0A(Max.)	5V  2.0A(Max.)
Dimension (Typical)	382mm*246mm*11mm (Monitor) 389mm*251mm*10mm (Cover)	382mm*246mm*11mm (Monitor); 389mm*251mm*10mm (Cover)	382mm*246mm*12mm (Monitor); 389mm*251mm*10mm (Cover)
Weight (Typical)	779g (Monitor) 282g(Stand) 290g(Cover)	798g (Monitor) 282g(Stand) 290g(Cover)	1064g (Monitor) 282g(Stand) 290g(Cover)
Safety	      		


Section 2 Supported Operating Modes

Resolution	Refresh Rate	Horizontal Frequency(kHz)	Vertical Frequency(Hz)
640x480	60Hz	31.469	59.940
720x480	60Hz	29.855	59.710
800x600	60Hz	37.879	60.317
848x480	60Hz	31.02	60.000
960x600	60Hz	37.212	59.635
1024x768	60Hz	48.363	60.004
1152x864	60Hz	53.783	59.959
1280x600	60Hz	37.377	59.900
1280x720	60Hz	45.000	60.000
1280x768	60Hz	47.776	59.870
1280x800	60Hz	49.702	59.810
1280x960	60Hz	60.000	60.000
1280x1024	60Hz	63.981	60.020
1360x768	60Hz	47.712	60.015
1366x768	60Hz	47.712	59.790
1360x1024	60Hz	63.606	59.836
1400x1050	60Hz	65.317	59.978
1440x900	60Hz	55.935	59.887
1600x900	60Hz	55.990	59.946
1600x1024	60Hz	63.675	59.901
1680x1050	60Hz	65.290	59.954
1920x1080	60Hz	67.500	60.000

Section 3 Supported Video Modes

Supported Operating Modes	
1920x1080P (50Hz/59.94Hz/60Hz)	1280x720P (50Hz/59.94Hz/60Hz)
720x480P (59.94/60Hz)	640x480P (59.94/60Hz)

Chapter 7 Troubleshooting

Problem	Solution
Touch On-Lap 1503I in the extended display, but the cursor appears only on the main display, not 1503I.	Please refer to Chapter 4, Section 2 "Touch Screen Settings on Windows 10/7" to start the "Tablet PC Settings"
No response on the touch screen?	Please refer to Chapter 2, Section 2 to check whether the USB cable is connected correctly to the computer, and whether the operating system supports external touch screen or not. (Ex: Most of smartphones, Apple's computers do not support external touch screen.
Touchscreen function doesn't work sometimes and then work again after restarting the 1503I.	It may be caused by the insufficient power from the computer 1503I connects to. Therefore, the computer cut the transmission of touch signal. Please connect both two USB-A (male) plugs to the USB ports or plug the sub USB-A plug to a 5V-2A charger.
No image shown or "No Signal" warning, or Power On/Off Indicator won't turn on.	1. Check whether if the Power On/Off Indicator showing green light or not. If not, it indicates there is no power inputted, please connect to power. 2. Check whether if the HDMI cable has been firmly connected to On-Lap monitor's HDMI port. 3. Please press the hot key  to select the corresponding video input source, or enter "Input Source" in OSD menu and select "On" in Auto Search.
Randomly no display or go blank Or showing "Insufficient Power Warning" on the monitor	1. Please avoid pulling the cables. 2. Please connect to a 5V-2A charger to ensure the power supply is enough. 3. Lower the volume and the brightness. High volume and brightness may increase power consumption and cause the monitor going off. 4. Please connect to the 5V-2A charger in case the possibility of insufficient power of On-Lap 1503.
Brightness and volume are dropping off and the monitor shut down or restart automatically.	The consumed power is higher than input power. Please decrease the brightness and volume. Furthermore, increase the power current input by connect both USB-A plugs to computer's USB ports or the 5V-2A charger.
Why my monitor shows Out of Range?	It means the video source inputted is not in On-Lap's supported video input formats, and the monitor cannot display the resolution or the frequency normally. Please check On-Lap's supported operating modes.
I use Apple USB-C Digital AV Multiport Adapter to connect my Macbook and On-Lap monitor but the monitor doesn't work and just turn on and off repeatedly.	1. Use GeChic USB cable to power On-Lap monitor by connecting to 5V-2A charger or power bank. 2. Connect On-Lap monitor to Macbook with the Micro HDMI to HDMI-A video cable. ※ The USB-A (female) port on Apple USB-C Digital AV Multiport Adapter cannot supply enough power to On-Lap monitor, monitor won't turn on without sufficient power.
Monitor has image but no sound coming out.	The earphone jack only outputs analog audio to a headphone or speaker. On-Lap monitor can't accept the audio signal from the computer's audio output.
When connect On-Lap monitor to DVD player or game console, it only play background music but no human voice output.	Please turn on all the 2 ch. options or stereo output rather than 5.1 ch. in game console or DVD player.

GeChic Corporation

11F-3, No. 138, Zhongming S. Rd.,
West Dist., Taichung, Taiwan

Customer Service: service@gechic.com

Rev: 2019/5/14



ご使用上の注意事項と警告および製品保証について

⚠ この表示に従わなかった場合、けがをする恐れや製品に物理的な破損が生じる可能性があることを示します。

- ⚠ 1. 外出時には、必ずモニタに保護カバーを装着してパネル面を内側にして携帯してください。モニタが押されたり鋭利な物に接触しないようご注意ください。
- ⚠ 2. USB または映像入出力ケーブルを挿入する前に、挿入方向が正しいかどうか確認してください。コネクタを抜く際は必ず USB ポートまたは映像入力ポートの方向に平行に引き抜いてください。強い力でコネクタを揺らさないようにしてください。反対方向(上下逆向き)に挿入したり、その他適切でない取扱いによって USB ポートや映像入力ポートが破損した場合、保証期間中であっても無償修理サービスは適用されません。
- ⚠ 3. On-Lap モニタの電源入力規格は 5V 2A DC 電流です。5V 以上の電流を流すとモニタの故障を引き起こすおそれがあります。この故障は保証対象外となりますのでご了承ください。PC の USB ポート x2 か当社製 5V 2A AC アダプターに接続して電源供給することをお勧めいたします。
- ⚠ 4. On-Lap モニタや付属の保護カバーにはマグネットがついています。PC のハードディスクやその他の磁気の影響を受けて破損するおそれのある物品に近づけないでください。PC が起動中またはスリープ状態にあるときは、保護カバーのマグネット部分には近づけないでください。
- ⚠ 5. モニタのお手入れ時の注意事項: お手入れ前には、電源を抜き、やわらかい布でモニタをやさしく拭きます。落とすににくい汚れがある場合は、固く絞った布で拭き取ります。ベンゼン、アルコール、シンナー、アンモニア、研磨剤を含む洗剤またはその他腐食性のある洗剤や高圧洗浄機を使用しないでください。これらの使用により修理不可能な損害を受けたり、表面に落ちない痕が残る可能性があります。
- ⚠ 6. 製品が倒れたり、床に落ちることで重大な損傷につながる可能性がありますので、揺れるなど不安定な机、棚またはカートの上に置かないでください。また、動いている車内での使用や持続的に振動している場所への設置も避けてください。
- ⚠ 7. 耐水性ではありません。水に近い場所で使用しないようにしてください。
- ⚠ 8. 本体ケースは分解しないでください。
- ⚠ 9. オーディオの音量を上げ過ぎると、健康を損なう恐れがあります。オーディオジャックを使用するまえにボリューム設定が適切か確認してください。
- ⚠ 10. 使いすぎると視力の低下につながるおそれがあります。30 分使用した後は 10 分間の休憩を取ることをお勧めします。2 歳未満の幼児にはモニタを見せないでください。2 歳以上の場合、一日のモニタ使用が 1 時間を超えないようにします。

11. 製品保証についての説明

取扱説明書をよくお読みいただき、説明書の操作と注意事項をしっかりと守ってください。この説明書は大切に保管してください。

使用前に本マニュアルをよくお読みになり、正しく製品をお使いください。本マニュアルは大切に保管してください。

当社は、本製品にフリーズやエラーが発生しないことを保証しません。保証サービスは、保証期間内および本製品の正常な使用状況下において発生した故障のみの対応となります。次の原因により故障が発生した場合、保証サービスは対応できませんのでご了承ください。

- (1) 製品のバーコードが読み取れない場合。
- (2) 製品に改造、分解、変更がされていた場合。
- (3) モニタ表示とタッチパネルが正常でも外観に異常がある場合。自然劣化、摩耗、擦り傷、色の変化など。
- (4) 入力電圧が 5V より高い、または電圧が不安定だったなど、外付け電源の問題により故障が起きた場合。
- (5) ケーブルを間違った方向に挿入または引き抜いたことでケーブルやモニタが損傷するなど、使用マニュアルにしたがって操作せずに損傷が生じた場合。
- (6) ユーザーの故意、過失に係わらず、モニタに接触またはぶつかってモニタが倒れたり落ちたりして損傷が生じた場合。

液晶ディスプレイの使用と画素について

モニタ上に異なるパターンの画面が表示される場合、画面の明るさがわずかに不均等になることがあります。液晶ディスプレイの有効画素数は 99.99%以上ですが、表示の際に 0.01%またはそれ以下の画素が表示できないことがあります。当製品には高品質液晶パネルを採用していますので、暗くなったり黒点や赤点が表示されることがありますが、製品の通常の使用には影響はありません。

モニタの破損につながる場合がありますので、液晶モニタは長時間直射日光に当たらないようにしてください。

長時間同じ静止画面を表示すると、モニタに残像が残ることがありますが、数時間電源を切ることで元に戻ります。

WEEE マークについて

当製品は適切な回収場所に委託してリサイクルを行い、家庭ごみと一緒にしないでください。

製品や付属品、説明書にこのマークがある場合、当該製品およびその他電子部品(例:充電器、Rear Dock ケーブル)は家庭ごみと一緒に処分できません。廃棄したい製品と付属品を指定の回収場所へ責任を持って委託し、廃棄電子機器資源をリサイクルしてください。

設備の処理または廃棄に関するリサイクル情報については、お近くの代理店、一般廃棄物処理センター、またはご購入いただいた店舗までお問い合わせください。

EU 以外のリサイクル処理

EU 以外の場所で本製品やその付属品を処分される場合は、現地政府所定の法規と廃品回収の規範にしたがってください。

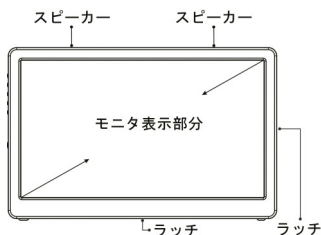


この装置は、クラス B 機器です。この装置は、住宅環境で使用することを目的としていますが、この装置がラジオやテレビジョン受信機に近接して使用されると、受信障害を引き起こすことがあります。取扱説明書に従って正しい取り扱いをして下さい。

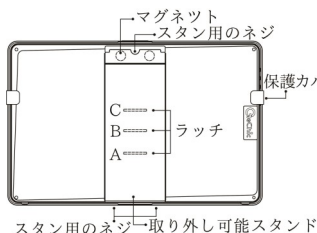
第一章 内容物の解説

その1. モニタ本体と付属品

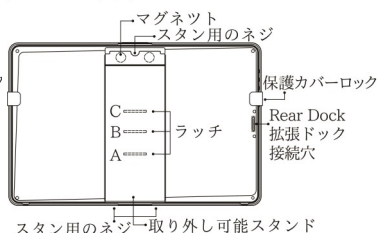
1. 各部の説明



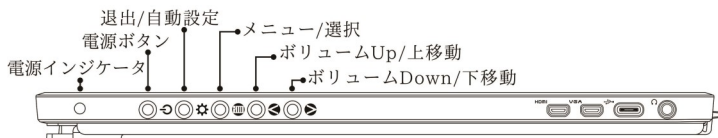
図： On-Lap 1503H/I 表側説明



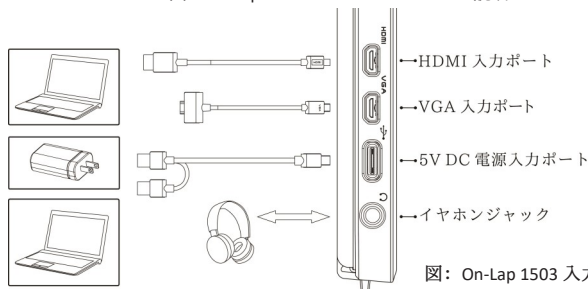
図： On-Lap 1503E 裏側説明



図： On-Lap 1503H/I 裏側説明



図： On-Lap 1503 ボタンと LED ランプ説明



図： On-Lap 1503 入力ポート接続説明

2. 内容物と付属品

アクセサリ	1503E	1503H	1503I
USB-A — USB-C 電源ケーブル(1.2m) *1	○	○	別売
USB-A — USB-C 電源&タッチ出力ケーブル(1.2m) *1	別売	別売	○
USB-A (オス) - USB-A(メス)電源ケーブル(1.2m) *1	別売	別売	○
HDMI-A — Micro HDMI ビデオケーブル(1.2m) *1	○	○	○
AC アダプタ(5V,Max.2A) *1	○	○	○
保護カバー*1+取り外し可能スタンド	○	○	○
ユーザーガイド *1	○	○	○
マイナスネジ_銀(M2)*1	○	○	○
プラスネジ_黒(M2)*2	○	○	○

3. オプションアクセサリ

名称	対象機種
On-Lap VGA 専用ビデオケーブル (2.1m) On-Lap 製品用 VGA ケーブル。D-sub オスコネクタを PC の VGA ポートに接続し、もう一方の micro-HDMI オスコネクタを、On-Lap1503 に接続します。	On-Lap 1503E/H/I
HDMI-A— Micro-HDMI ビデオケーブル (2.1m) HDMI-A オスコネクタを PC の HDMI ポートに接続し、もう一方の micro-HDMI オスコネクタを On-Lap1503 に接続します。	On-Lap 1503E/H/I
mini-HDMI— Micro-HDMI ビデオケーブル (2.1m) mini-HDMI オスコネクタをカメラの mini-HDMI ポートに接続し、もう一方の micro-HDMI オスコネクタを On-Lap1503 に接続します。	On-Lap 1503E/H/I
Micro-HDMI— Micro-HDMI ビデオケーブル (1.2m) 一方の端は Micro-HDMI オスコネクターで、カメラの Micro-HDMI ポートに差し込みます。一方の端は Micro-HDMI オスコネクターで、On-Lap1503 に差し込みます。	On-Lap 1503E/H/I
USB-A to USB-C 電源&タッチ出力ケーブル(2.1m) USB-A オスコネクタを AC アダプタまたは PC の USB ポートに接続し、もう一方の USB-C オスコネクタを On-Lap1503 に接続します。	On-Lap 1503E/H/I
HDMI-A + USB-A to Dock ポート専用ケーブル(1.2m/2.0m) On-Lap1503 専用ケーブル。1503 専用コネクタを背面ポートに接続します。もう一方の 2 本の端子は HDMI-A オスコネクタと USB-A オスコネクタです。第 2 章の取り付け方法をご参照ください。	On-Lap 1503H/I
Rear Dock(背面拡張ドック) On-Lap1503 背面ポートに接続します。HDMI-A 入力ポートと USB-A 出力ポートですので、スティック型 PC やワイヤレス HDMI コネクタを接続することが可能です。第 2 章の取り付け方法をご参照ください。	On-Lap 1503H/I
1503 マルチマウントキット(Multi-Mount Kit) On-Lap1503 専用です。VESA 100 用ネジ穴 x4 と 1/4"ネジ穴 x1 があるので、On-Lap1503 を VESA 100 対応のモニタスタンドやカメラの雲台に取り付けることができます。第 2 章の取り付け方法をご参照ください。	On-Lap 1503 E/H/I

第二章 インストールガイド

その 1. 保護カバーと取り外し可能スタンドの使用

1. 保護カバーの組立て

モニタの取り出し方: 両手でパネルの両サイドを支えながら、人差し指でカバーの両サイドにあるボタンを押して上の方からカバーを開けてください。

モニタの戻し方: パネルの正面をカバーに向け、パネルの下縁部をカバーに入れてからカバーをパネルの上半分に被せて下さい。

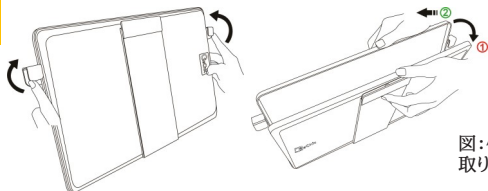


図: 保護カバーからのモニタの取り出しと戻し方

注意: モニタの落下や破損を防ぐために、保護カバーを使用しないときはモニターの裏側に取付けておくことをお勧めします。

2. 取り外し可能スタンドの取り付け

A. 横表示

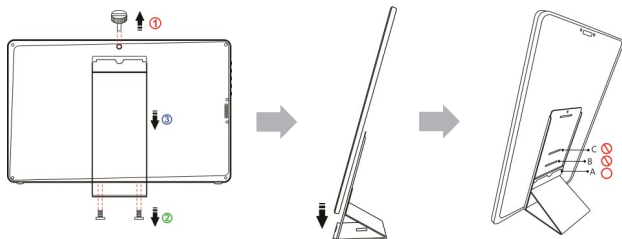
図のようにマグネットソケットを取り外します。モニタの背面にある 4 つの対応穴のうち、下方 3 つの対応穴の 1 つにはめると、スタンドになります。



B. 縦表示

(On-Lap1503I タッチモニタは縦型表示には適していません)

図のように 3 カ所のネジを外して「取り外し可能スタンド」を取り出したら、マグネットソケットを一番下の対応穴 A に入れます。モニタの側面のスタンド用ソケットをスタンドの金属ソケットに合わせて、モニタをスタンドに取り付けます。

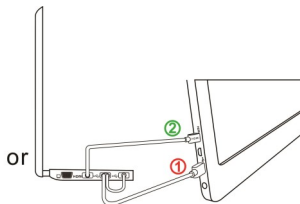


警告: マグネットソケットは一番下にある対応穴 A(表示角度 72°)だけに対応しています。その他の対応穴(B, C)に入れるとスタンドが倒れることがあります。縦表示の場合、モニタに接触するとモニタが倒れることがあります。

その 2.ビデオケーブル.USB タッチ出力/ 電源ケーブルの接続

1. 映像伝達ケーブルと USB 電源ケーブルの接続
図のように、まず USB 電源ケーブルを接続してから、映像入力ケーブルを接続してください。電源入力は PC の USB ポートまたは 5V 2A の AC アダプタを使用できます。

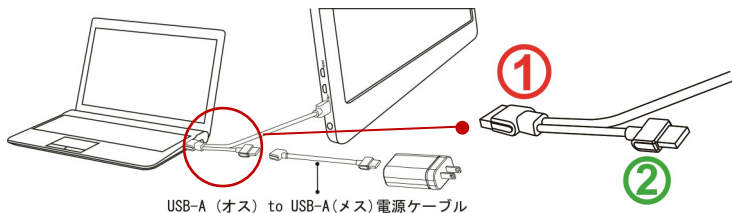
追記：ノート型 PC の USB ポート 1 つでは十分な電力供給が出来ない場合、モニタ画面のちらつきやシャットダウンが生じる可能性があります。USB タッチコントロール信号+電源入力ケーブルの 2 本を、ノート型 PC の USB ポート 2 つに接続することで、2 倍の電力が供給できます。



2. USB-A(オス)to USB-A(メス)電源伝達ケーブル(1.2m)と 5V 2A AC アダプタを接続
(1503H/I のみ)

PC の USB ポート 1 つで十分な電力供給ができない場合、下図のように USB タッチコントロール信号+電源入力ケーブルの USB-A オスコネクタ(長さ 10cm)と USB-A(オス)to USB-A(メス)電源伝達ケーブル(1.2m)を接続して、5V 2A AC アダプタを接続します。

追記：図のように USB タッチコントロール信号+電源入力ケーブルのコネクタ①だと、電源とタッチコントロール信号を同時に伝達することができ、②コネクタだと電源入力のみとなります。①コネクタが PC の USB ポートに接続されていない場合、タッチ機能を使用できません。



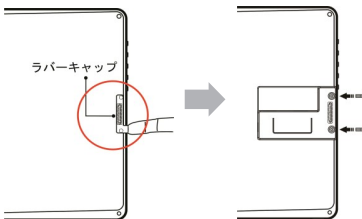
USB-A (オス) to USB-A(メス)電源ケーブル

図：USB ポート 2 つに接続

USB タッチ信号と電源ケーブルの①プラグインは電源とタッチ信号を同時に供給できて、②プラグインは電源のみを供給します。もし①プラグインはコンピュータの USB ポートに接続しなければ、タッチ機能を使用できません。

その 3.「Rear Dock」背面拡張ドックの取り付け(On-Lap1503H/I のみ)

図のように、背面のラバーキャップを取り外し、「背面拡張ドック」を 1503 の背面の接続穴に挿入してネジ止めします。スティック型 PC や Microsoft® Wireless Display Adapter などのワイヤレス HDMI アダプターを「背面拡張ドック」の HDMI-A ポートに接続できます。OSD ウィンドウを使用して、入力ソースは「HDMI 2」を選択してください。



図：背面ラバーキャップの取り外し、背面拡張ドックの取り付け説明

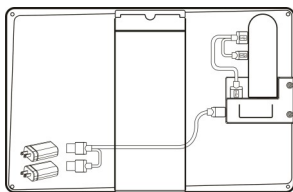


図: スティック型 PC の取り付け

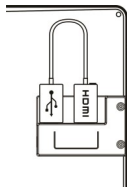


図: ワイヤレスディスプレイアダプタの取り付け

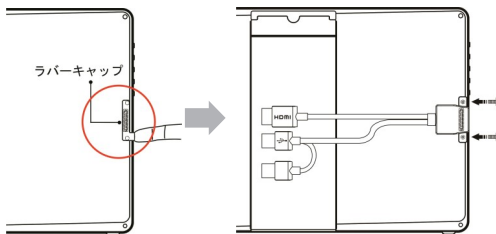
警告: On-Lap とスティック型 PC を組み合わせて使用し、モバイルバッテリーで駆動させる場合は、出力可能な合計最大電流値が 4A 以上のバッテリーを使用することを推奨します。

その 4 「HDMI-A + USB-A to Rear Dock 専用ケーブル」の取り付け

(On-Lap1503H/I のみ)

図のように背面のラバーキャップを取り外し、「HDMI-A + USB-A to Rear Dock 専用ケーブル」を 1503 の背面ソケットに挿入してネジ止めします。USB-A コネクタを PC の USB ポートに接続して、HDMI-A コネクタを PC の HDMI ポートに接続します。OSD ウィンドウを使用して、入力先を「HDMI2」にします。

図: 背面のラバーキャップの取り外し、「HDMI-A+USB-A to Rear Dock 専用ケーブル」の取り付け方説明



その 5 「マルチマウントキット」の取り付け

1. モニターアーム

図のように、マルチマウントキットをモニターに固定します。マルチマウントキットの上に VESA100 のネジ穴とモニターアーム上のネジ穴をあわせて、ネジを 4 本取り付けます。

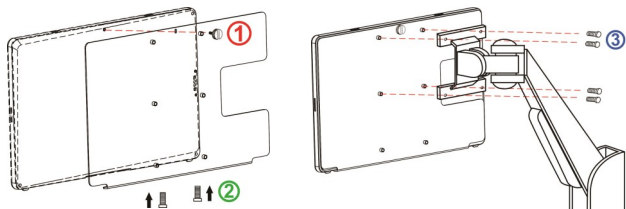
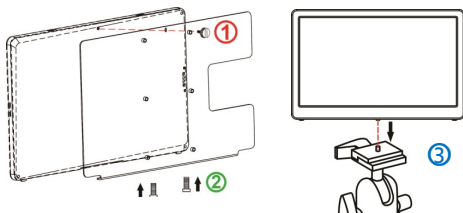


図: マルチマウントキットをモニターに固定してから、VESA100 モニターアームに固定します

2.三脚

図のように、VESA100 スタンドをモニタに固定してから VESA100 スタンド底部の 1/4" ネジ穴とカメラの雲台の 1/4" ネジを合わせて、1/4" ネジを取り付けます



③ 図: マルチマウントキットをモニタに取りつけてから、カメラの雲台三脚スタンドを取付けます

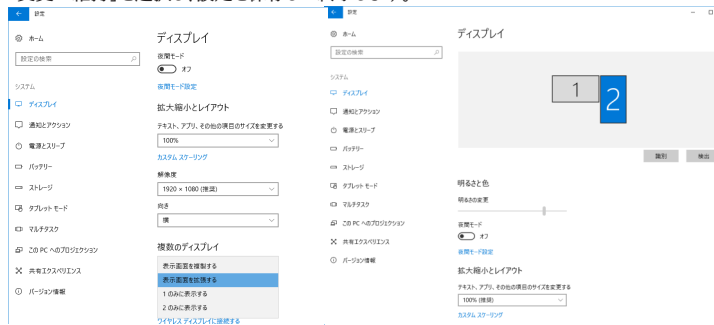
警告: ネジを使用せずにマルチマウントキットをモニタに取り付けると、モニタが落下し破損するおそれがあります。モニタを移動する際は、マルチマウントキットの金属部分を掴んで、直接モニタを持って動かさないようにしてください。

第三章 モニタ拡張モードの設定

その 1. 拡張モード設定- Windows 10

■ マークをクリック後、[設定]をクリックします。[システム]を選択後、[ディスプレイ]を選択します。[複数のディスプレイ]という項目から「表示画面を拡張する」を選択します。[解像度]で「1920x1080」を選択し、[向き]で「横」を選択します。縦向きで利用する場合は[向き]で「縦」を選択します。

設定を変更すると“ディスプレイの設定を維持しますか?”というアラートが表示されます。「変更の維持」を選択し、設定を保存して終了します。



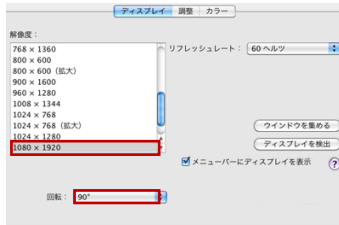
その 2. 拡張モード設定- Mac (OS X)

■ [システム環境設定]を選択→[ディスプレイ]を選択→【配置】を選択し、「ディスプレイをミラーリング」のチェックボックスのチェックをはずすことで拡張モードとして使用できます。また、いずれかのモニタをドラッグすると、モニタの配置を自由に変更することができます。

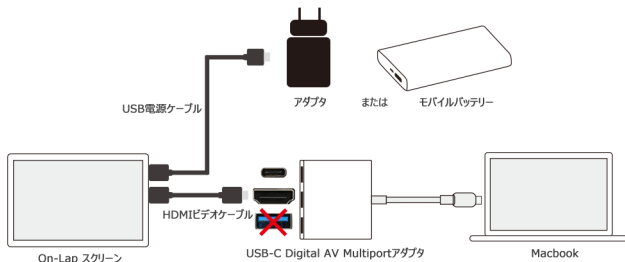


【ディスプレイ】を選択し、モニタの解像度を選択してから「ウィンドウを集める」をクリックすると、On-Lap 1503 の解像度が「1920x1080」に設定されます。縦置きモードの場合は、「回転」の「90°」を選択します。

Macbook 系列のものと接続するとき、1503 の表示した画面や文字が小さい場合、両者の差を縮めるために、1503 の画面解像度を「1600×900」モードに調整してください。



Apple USB-C Digital AV マルチポートアダプターで Macbook と On-Lap モニターに接続する場合、5V-2A 充電器または 2A 出力のモバイルバッテリーでモニターに電気を供給してください。アダプターの USB-A(メス)ではモニターに十分な電力を供給できません。



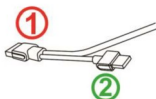
※ご注意: アダプターをご使用になる前に、ノートパソコン/スマートフォンの USB Type C 接続ポートが HDMI の信号出力(USB Type C DP alt mode)に対応しているかご確認ください。

第四章 モニタの使用(On-Lap1503I のみ)

その 1. 注意事項

1.Windows10/7 OS を持つコンピュータはタッチモニターをサポートして、On-Lap1503I のタッチ機能を使用できない場合があります。お先にコンピュータの OS が外部タッチモニターをサポートできることを確認してください。

2.図のように、USB タッチ信号と電源ケーブルの①プラグインは電源とタッチ信号を同時に供給できて、②プラグインは電源のみを供給します。もし①プラグインはコンピュータの USB ポートに接続しなければ、タッチ機能を使用できません。



その 2. Windows 10/7 タッチモニタの設定

コンピュータは自動的にタッチモニター機能を起動できない場合、タッチとカーソル反応の位置が違ったら、Windows10/7 コンソールの「**Tablet PC 設定**」を使用してタッチモニター設定を行います。Windows10 のコンピュータに【設定】から「**Calibration**」を探して、「**モニターを補正して手書きやタッチ入力する**」を選択します。Windows7 のコンピュータにコンソールの「Tablet PC 設定」を選択して、タッチモニターを行います。図のように、「設定(s)」を選択して、Windows 指示のメッセージが On-Lap 1503I モニターに現す時、On-Lap 1503I モニターをタッチしたら、設定を完成できます。



OS の互換性についての説明

On-Lap1503I は Windows10/8.1/7 のタッチスクリーン機能に対応しているので、ドライバーを別途インストールせずにご利用することができます。2015/10/15 前の Windows8 や 8.1 の PC のタッチスクリーン対応ドライバーは、Windows10 と異なる場合があります、1503I を認識しない可能性があります。その場合は、OS のバージョンを更新するか、当社まで 1503I の設定を変更するソフトウェアについてお問い合わせください。Linux、Android システムの開発者は、カーネル構築時に「HID multitouch panels」を有効にしてください。外部タッチスクリーンがサポートされます。または、OS 内に構築する Linux ドライバーについて当社までお問い合わせください。

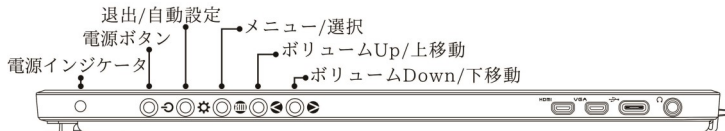
第五章 ホットキー、LED、OSD 表示について

その 1. ホットキー、LED 表示について

注意事項: ▲ ボタン、▼ ボタンは、触れ続けることで連続的に操作することができます。複数のボタンを同時に触ると、正しく操作できない場合があります。

LED 表示について:

電源ランプ: On-Lap 1503E/H/I が作動中の時は緑色に点灯します。スタンバイモードの時はオレンジ色に点灯します。電源が Off になっている時は消灯します。



ホットキーの説明

🔌 **電源ボタン:** モニターの On/Off に使用します。

⚙️ **退出/自動設定ボタン:** OSD メニューの操作時にこのボタンで一つ前のページに戻ることができます。

📄 **メニュー/セレクト:** このボタンで OSD メニューを呼び出すことができます。

▲ **音量を上げる/上:** OSD メニューが表示されていないときはこのボタンでスピーカのボリュームを上げることができます。押し続けることで連続的にボリューム操作ができます。OSD メニューが表示されているときはカーソルを上/左移動するために使用します。

▼ **音量を下げる/下:** OSD メニューが表示されていないときはこのボタンでスピーカのボリュームを下げるができます。押し続けることで連続的にボリューム操作ができます。OSD メニューが表示されているときはカーソルを下/右移動するために使用します。

「音量を下げる/下 (V)」ボタンと「終了」ボタンを同時に押すと、モニタの各設定を工場出荷時の設定値に戻すことができます。

「音量を上げる/上 (A)」ボタンと「音量を下げる/下 (V)」ボタンを同時に押すと、ミュートモード、「メニュー」ボタンと「音量を下げる/下 (V)」ボタンを同時に押すと、電源ボタンをロックすることができます。これら 2 つのボタンをもう一度押すと、電源ボタンのロックが解除されます。

「メニュー」ボタンと「音量を上げる/上 (A)」ボタンを同時に押すと、OSD ボタンをロックすることができます。これら 2 つのボタンをもう一度押すと、OSD ボタンのロックが解除されます。

その 2. OSD メニューについて

On-Lap モニタの最初の起動時、右上に「Language Select (言語選択)」メニューが表示されます。「メニュー/選択」ボタンを押して使用言語を選択してください。次の起動時が「Language Select」項目は表示されません。選択せずに「終了」ボタンを押して「Language Select」メニューを消すこともできますが、次回起動時にまた表示されます。

1. ボタンによる基本的操作の説明

「メニュー」ボタンを押すと、OSD メニューが表示されます。「A」・「V」を押して、メニュー内容の表示を上下に移動させます。調整機能を作動させたい場合は「M」を押します。選択した機能にサブメニューがある場合は「A」・「V」を押すと表示されます。調整したい機能を選択するときは「M」を押します。「A」・「V」を押して選択した機能の設定を変更します。終了するときは「終了」ボタンを押すと自動的に終了します。その他の機能を調整するときは上述のステップを繰り返して下さい。

2. 画面設定 (Display Settings)

図のように、「ディスプレイ設定」を開いた後、「輝度」、「コントラスト」と「シャープネス」が調整できます。

- 1) 省電力モード (ECO Mode): 省電力モードを起動すると、明るさが最大 50 までに制限されます。
- 2) 自動調整 (Auto Adjust): 「自動アスペクト比調整」「自動明るさ調整」を起動すると、モニタに連続して動画を再生する際に、自動でアスペクト比、明るさを調整し、鑑賞画質を向上させます。

3. 色設定 (Color Settings)

- 1) 「色設定」を開いた後、「カラーモード」で、「標準」、「ゲーム」、「写真」と「映画」等 4 種のプリセットモードが選択できます。
- 2) ブルーライト軽減 (Blue Light Reduction): 「オン」を選択すると、ディスプレイのブルーライトが自動で軽減されます。
- 3) 色温度 (Color Temperature): 「寒色系」を選択すると、画面の青みが強くなり、「暖色系」を選択すると、画面の赤みが強くなります。「カスタム設定」を選択すると、手動で RGB 値を設定できます。

4. アスペクト比設定 (Aspect Ratio)

- 1) アスペクト比 (Aspect Ratio): 「16 : 9 フル画面」を選択すると、画面は 16 : 9 の比率でディスプレイ全体に表示されます。「4 : 3」を選択すると、画面は「4 : 3」の比率で表示され、ディスプレイの両端に黒い帯が表示されます。「オリジナル比率」を選択すると、画面にはオリジナルの縦横比で表示されます。
- 2) オーバースキャン (Overscan): HDMI Video 信号 (たとえば 1080P/720P) を入力する時だけ、この機能を使用できます。この機能を使用すると、映像スキャン表示範囲を調整できます。

5. 自動調整 (Manual Image Adjust)

- 1) 手動調整 (Auto Adjust): VGA 信号を入力する時、この機能を使用できます。自動的に VGA 映像設定を調整します。
- 2) 水平位置 (H.Position): モニタの映像を左右に移動させます。
- 3) 垂直位置 (V.Position): モニタの映像を上下に移動させます。
- 4) クロック (Clock): 水平スキャンのピクセルを調整します。クロックが正確じゃなければ、画面に垂直ストライブを表示して、それに画面の幅を正確に表示できません。












- 5)フェーズ(Phase):クロック信号のフェーズを調整します。フェーズの調整が正確じゃなければ、画面に明るい映像を表示する時、水平的なフリッカーが出ます。
6. **OSDメニュー(OSD Menu)**
- 1)言語: OSD メニュー表示言語を選択します
 - 2)水平位置:OSD メニューを左右に移動させます。
 - 3)垂直位置: OSD メニューを上下に移動させます。
 - 4)OSD 表示時間: OSD 表示時間を調整します。
 - 5)OSD 透明度: OSD メニュー背景を透明化します。
 - 6)自動電源オフ(Auto Power Off): 「オン」を選択すると、映像信号が入力されていない場合、モニタは 15 分間待機モードで動作しその後自動的に電源オフになります。「オフ」を選択すると、モニタは映像信号が入力されていない状態でも待機モードを維持します。
 - 7)電源ランプ(Power On/Off Indicator): 「オフ」を選択すると、電源ランプが点灯しなくなります。
 - 8)電源ボタンロック(Power Button Lock): 「オン」を選択すると、電源ボタンは機能しなくなります。
7. **オーディオ**
オーディオ出力のボリュームを設定します。0 にするとミュート(無音)になります。
8. **入力選択(Input Source)**
- 1)VGA アナログ信号源、HDMI 1 デジタル信号(信号は左側の HDMI ポートから入力)や HDMI 2 デジタル信号(背面 HDMI ポートから入力)を選択します。映像信号の入力がない、または入力元を選定している場合は、モニタは自動でその他入力信号を検索します。
 - 2)Auto Search : 「オン」を選択すると、モニタが 3 つの映像信号の入力元を順番に検索し、一番早く検出した映像信号を表示します。「オフ」を選択すると、入力選択(Input Source)で設定された映像信号のみを表示します。映像信号を検出されなければ、モニタに「信号なし」の警告メッセージが表示され、他の映像信号を検索しません。
 - 3)CEC Mode : 「オン」を選択すると、モニタが HDMI CEC がある DVD プレーヤー・カメラ・PlayStation ゲーム機などに接続している場合、モニタはその機器の電源装置と連動できます。
9. **インフォメーション(Information)**
映像信号の周波数や、On-Lap の型番、ファームウェア番号等のインフォメーションを表示します。
- 1)リセット(Reset): 「はい」を選択すると、出荷時の設定に復元されます。

第六章 製品仕様

その 1. 一般仕様

規格	On-Lap 1503E	On-Lap 1503H	On-Lap 1503I
パネル種別	ワイドスクリーン 15.6" (16:9)	ワイドスクリーン 15.6" (16:9)	ワイドスクリーン 15.6" (16:9)
解像度/色数	1920 x1080/262K 色	1920 x1080/262K 色	1920 x1080/262K 色
視野角	170°(H)/170°(V)	170°(H)/170°(V)	170°(H)/170°(V)
輝度	220 (cd/m ²)	300 (cd/m ²)	250 (cd/m ²)
コントラスト比	700:1	800:1	800:1
応答速度	15 (ms)	15 (ms)	15 (ms)
タッチ方式/ 対応 OS	タッチ機能は無し	タッチ機能は無し	投影型静電容量方式 10 指マルチタッチ Windows 7/ 10/ 8.1 サ ポート
スクリーン硬度	タッチ機能は無し	タッチ機能は無し	タッチスクリーン硬度 ≧ 7H
ビデオ入力	HDMI*1、VGA*1	HDMI*2、VGA*1	HDMI*2、VGA*1
オーディオ出力	Earphone jack	Earphone jack	Earphone jack
スピーカー	1.5W(Max.)*2	1.0W(Max.)*2	1.0W(Max.)*2

規格	On-Lap 1503E	On-Lap 1503H	On-Lap 1503I
HDCP サポート	はい	はい	はい
HDMI CEC S サポート	はい	はい	はい
プラグ&プレイ	VESA DDC2B/C1	VESA DDC2B/C1	VESA DDC2B/C1
消費電力	≦ 10W	≦ 10W	≦ 10W
消費電力-スタンバイ	<0.5W	<0.5W	<0.5W
消費電力-Off	<0.5W	<0.5W	<0.5W
定格電圧/電流	5V  2.0A(Max.)	5V  2.0A(Max.)	5V  2.0A(Max.)
サイズ(W/H/T)	382mm*246mm*11mm (モニター); 389mm*251mm*10mm (カバー)	382mm*246mm*11mm (モニター); 389mm*251mm*10mm (カバー)	382mm*246mm*12mm (モニター); 389mm*251mm*10mm (カバー)
重量	779g (モニター); 282g(スタンド); 290g(カバー)	798g (モニター); 282g(スタンド); 290g(カバー)	1064g (モニター); 282g(スタンド); 290g(カバー)
認証	     		

その 2. 対応表示モード

解像度	リフレッシュレート	水平周波数	垂直周波数
640x480	60Hz	31.469	59.940
720x480	60Hz	29.855	59.710
800x600	60Hz	37.879	60.317
848x480	60Hz	31.02	60.000
960x600	60Hz	37.212	59.635
1024x768	60Hz	48.363	60.004
1152x864	60Hz	53.783	59.959
1280x600	60Hz	37.377	59.900
1280x720	60Hz	45.000	60.000
1280x768	60Hz	47.776	59.870
1280x800	60Hz	49.702	59.810
1280x960	60Hz	60.000	60.000
1280x1024	60Hz	63.981	60.020
1360x768	60Hz	47.712	60.015
1366x768	60Hz	47.712	59.790
1360x1024	60Hz	63.606	59.836
1400x1050	60Hz	65.317	59.978
1440x900	60Hz	55.935	59.887
1600x900	60Hz	55.990	59.946
1600x1024	60Hz	63.675	59.901
1680x1050	60Hz	65.290	59.954
1920x1080	60Hz	67.500	60.000

その 3. 対応映像モード

対応映像モード	
1920x1080P (50Hz/59.94Hz/60Hz)	1280x720P (50Hz/59.94Hz/60Hz)
720x480P (59.94/60Hz)	640x480P (59.94/60Hz)

第七章 トラブルシューティング

症状	対策
拡張モード設定で使用时に、On-Lap 1503i をタッチしたのですがカーソルが異なるモニタに表示されます。	第四章その 2 をご参照ください。Windows 10/7 コンソールの「タブレット PC 設定」を使用してタッチモニターの設定を行ってください。
タッチモニターがうまく反応しません。	第二章その 1 を参照して、USB ケーブルが正しくコンピュータに接続されていることを確認します。コンピュータの OS が外部タッチモニタをサポートしていることを確認します。多くのスマートフォンやタブレット/パソコンは外部タッチモニタをサポートしていません。
時々タッチパネルコントロール機能が突然無くなり、もう一度電源を付け直すと正常に戻ります。	パソコンの USB ポートが十分な電流を提供できないため、USB 信号の伝達が途切れます。USB タッチパネルコントロール信号と電源線の 2 つの USB 差込ヘッドを USB ポートに差込み、5V-2A AC アダプタを連結して下さい。
モニタに画面が表示されず、信号が無いというメッセージが表示されます。あるいは電源ランプが消灯したままで画面表示がありません。	<ol style="list-style-type: none"> 1. 電源ランプが緑色に点灯しているか確認してください。点灯していない場合は電源に接続されていないので、電源に接続してください。 2. HDMI 映像ケーブルが On-Lap の映像入力端子にしっかりと挿入されているか確認してください。 3. ホットキーを押して映像信号の入力元を選択し、或は OSD メニューで入力選択(Input Source) > Auto Search に入り、「オン」を選択してください。
使用中、画面が突然中断されます。またはモニタに「低電圧保護警告」と表示されます。	<ol style="list-style-type: none"> 1. 映像ケーブルが写り張られて外れかけしていないか確認してください。 2. AC アダプターに接続して十分な電力供給を行ってください。 3. 音量と明るさの設定を下げます。スピーカの音量を上げて大音量の音源を再生すると大量の電力を消費して電力不足により表示が中断される場合があります。
画面が暗くなり、音量が下がり、画面が終了状態に入るかまたは自動で再開されます。	消耗により電流が大きく入力電流に流れます、音量と明るさを低くして下さい。二つの USB 差込ヘッドをパソコンの USB ポートに差込み、電流供給を増やすか、或は 5V-2A AC アダプタを使用し電源を供給します。
モニタに「Out of Range (サポート規格外)」と表示される場合の解決法について。	「Out of Range (サポート規格外)」は、入力したビデオが On-Lap の規格を超過している場合に表示されます。ご使用のモニタモデルに対応した HDMI 形式を参照してください。対応する解像度とリフレッシュレートを超過すると正常な表示ができなくなります。
私は Apple USB-C Digital AV マルチポートアダプターを使って MacBook と On-Lap モニターを接続していますが、モニタに画面が表示されなかつたり、ついたり消えたりします。	<ol style="list-style-type: none"> 1. On-Lap 付属の USB ケーブルで 5V-2A 充電器/モバイルバッテリーに接続してモニターに電力を供給してください。 2. アダプターと Micro HDMI を使用して HDMI-A に変換し、映像ケーブルをモニターと MacBook に接続してください。 <p>※ Apple USB-C Digital AV マルチポートアダプターの USB-A (メス) では、モニターに十分な電力を供給できません。モニターに十分な電力が不足しているため、正常に作動しなくなります。</p>
映像は表示されますが音声が出されません。	イヤホンジャックはヘッドホンケーブルを使用するのみ音声出力が可能になります。PC の音声出力ケーブルのオーディオ信号を受け入れることができます。
On-Lap モニターを DVD プレーヤーやゲームコンソールに接続すると、BGM は再生されますが、人の声は再生されません。	ゲームコンソールや DVD プレーヤーはすべて 5.1ch サラウンドではなく、2ch ステレオをオンにしてください。

GeChic Corporation

11F-3, No. 138, Zhongming S. Rd., West Dist., Taichung, Taiwan (R.O.C.)

service@gechic.com

Rev:2019/5/14

保証規定

当製品ご購入から 1 年間(12ヶ月)に限り、通常の使用状態において、万が一故障した場合、該当製品を無償にて修理致します。

なお、修理が困難な場合、同等品との交換となる場合があります。

保証期間内であっても以下のような場合は有償修理となります。

- ・お客様の不適切な取扱が原因で故障、破損が生じた場合。
- ・火災、地震、水害、落雷、その他の天地異変などによる故障及び破損の場合。
- ・弊社の修理部門以外で修理や改造などを行った製品。
- ・部品や付属品などの破損及び遺失等。

マニュアルをよく閲覧された上、製品をご使用ください。

より詳細な保証内容、条件、使用方法等につきましては、弊社のマニュアル及びホームページにてご確認ください。

【製品情報】



モデル: On-Lap1503 ノート型モニター

シリアル No :

購入日付:

販売店 :

(販売店のスタンプ)

**1年
保証**